

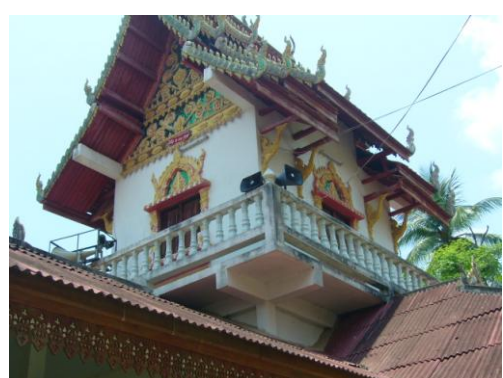
วัดปลายนาหลวง

วัดปลายนาหลวง ตั้งอยู่เลขที่ 156 บ้านปลายนา หมู่ที่ 7 ตำบลทุ่งกว้าว อำเภอเมืองปาน จังหวัดลำปาง สังกัดคณะสงฆ์มหานิกาย ที่ดินตั้งวัดมีเนื้อที่ 7 ไร่ 4 ตารางวา อาณาเขต ทิศเหนือ ประมาณ 3 เส้น 16 วา จดที่ดินโรงเรียน ทิศใต้ประมาณ 3 เส้น 11 วา จดที่ดินเหมือง ทิศตะวันออกประมาณ 3 เส้น 3 วา จดถนนสาธารณะ ทิศตะวันตกประมาณ 3 เส้น 9 วา จดบ้านเรือนประชาชน ที่ธรณีสงฆ์จำนวน 4 แปลง เนื้อที่ 12 ไร่ 1 งาน 1 ตารางวา อาคารเสนาสนะ ประกอบด้วย อุโบสถ กุฏิสงฆ์ วิหาร ปูชนียวัตถุ พระพุทธรูป และเจดีย์



ภาพแสดง ที่ตั้งของวัดปลายนาหลวง เลขที่ 156 หมู่ที่ 7 ต.ทุ่งกว้าว อ.เมืองปาน จ.ลำปาง

วัดปลายนาหลวง สร้างเมื่อ พ.ศ. 1900 ได้รับพระราชทานวิสุงคามสีมา วันที่ 10 มกราคม พ.ศ. 2499 เขตวิสุงคามสีมากว้าง 5 เมตร ยาว 10 เมตร การบริหารและการปกครองมีพระป๊อก อติธมฺโม รักษาการแทนเจ้าอาวาส ปัจจุบันมีพระครูวิจารณ์วรการ เป็นเจ้าอาวาสวัด และมีนาย จันทร์คำ การคัม เป็นอาจารย์วัด



ภาพแสดง พระอุโบสถ ศาลาการเปรียญ หอระฆัง

วัดปลายนาหลวง เป็นวัดที่ก่อสร้างขึ้นเป็นวัดแรกในตำบลทุ่งกว่าว เจ้านายฝ่ายเหนือ ร่วมกันสร้างขึ้นเมื่อ พ.ศ. 1867 ไม่ปรากฏนามผู้สร้างและพระผู้เป็นเจ้าของเจ้าอาวาส ต่อมาเมื่อมีเรื่องเล่าว่า มีชาวบ้านชื่อ นายอินทร์ตา ไปทำสวนที่ชายป่า พบเห็นหินก้อนหนึ่ง โผล่ขึ้นมาจึงไปรับมิด เมื่อทำสวนเสร็จนายอินทร์ตาได้ปรึกษากับเพื่อนที่มาด้วยกันว่าจะนำหินนี้กลับบ้าน แต่พอขุดเจาะลงไปก็ พบว่าเป็นพระพุทธรูปศิลา(หิน) จึงปรึกษากันว่าจะนำไปไว้ที่วัดปลายนาหลวง และได้เปลี่ยนชื่อวัด ว่า วัดศิลาคาม แต่ไม่เป็นที่นิยมเรียกกัน จึงเปลี่ยนมาเป็นชื่อ วัดปลายนาหลวง จนถึงปัจจุบันนี้



ภาพแสดง ศาลาพระพุทธรูปศิลา(หิน)



อนึ่ง ในกาลต่อมาบ้านเมืองเกิดความแห้งแล้งเพราะฝนฟ้าไม่ตกต้องตามฤดูกาล ชาวบ้าน ชาวเมืองไม่ได้ทำอะไร ทำสวน เดือดร้อนทั่วไป เจ้าผู้ปกครองเมืองนครลำปาง(เจ้าชวลิต) ได้จัด พิธีกรรมแห่ขอน้ำของฝนขึ้นในเมือง จึงได้ไปอัญเชิญพระศักดิ์สิทธิ์จากวัดต่างๆ มาแห่ตั้งเช่นปัจจุบัน นี้



ภาพแสดง พระพุทธรูปศิลา(หิน)

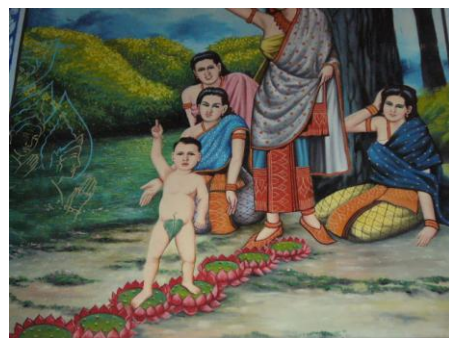


พระพุทธรูปศิลาเป็นองค์หนึ่งที่ได้อัญเชิญมาแห่ในพิธีกรรมครั้งนั้น และเป็นประจำทุกปี จน เกิดเป็นประเพณีประจำปีขึ้น เมื่ออัญเชิญพระพุทธรูปศิลาไปแต่ละครั้ง ต้องใช้แคร่คานหามใช้กำลังคน หามสับเปลี่ยนกันเป็นชุดๆละ 8 คน หามรอนแรมจากบ้านปลายนามาถึงในเมืองลำปาง ต้องใช้ เวลาเดินทาง 3 วัน 4 คืน จึงไปถึง และท่านก็ให้นำพระไปประดิษฐาน(ตั้งพักไว้)ที่วัดหัวสะพาน รัชฎาภิเชกด้านเหนือ พร้อมกับชาวบ้านปลายนาที่มาเฝ้ารักษาพระ จนมีบ้านและมีวัดขึ้นในที่นั้น เรียกว่า วัดปลายนา แต่เป็นวัดที่นำพระพุทธรูปศิลาไปประดิษฐานชั่วคราวครั้งชั่วคราวเท่านั้น ครั้งเสร็จพิธี

สมโภชน์แล้วก็ได้อัญเชิญพระกลับไปเช่นนี้ทุกๆปี ครั้งเมื่อเหตุการณ์บ้านเมืองเป็นปกติสุข ชาวบ้านชาวเมืองไม่เคียดรื้อนด้วยน้ำฟ้าสายฝนแล้วท่านเจ้าหลวงผู้ปกครองนครจึงทรงอนุญาตให้นำพระกลับวัดเดิมคือ วัดปลายนาหลวง ส่วนวัดปลายนาในเมืองเมื่อพระพุทธศिलाไม่ได้ไปประดิษฐานอยู่จึงกลายเป็นวัดร้าง ชาวบ้านจึงแผ้วถาง ตั้งบ้านเรือนอยู่แทนที่ปัจจุบันนี้คงเหลือแต่ป้ายบอกให้รู้ว่า “ตروقปลายนา” เป็นอนุสรณ์เท่านั้น ด้วยความเชื่อมั่นศรัทธาในพุทธานุภาพและอภินิหารแห่งพระพุทธศिला (พระเจ้าหิน) ชาวบ้านปลายนาและศรัทธาสาธุชนทั้งใกล้ไกล ครั้งเมื่อถึงเดือน 8 เหนือขึ้น 15 ค่ำ(เดือน 6 เพ็ญ) ของทุกๆปี จะเป็นวันสงกราน้ำพระพุทธศिला และสมโภชน์เป็นประเพณีประจำปีทุกปี



ภาพแสดง พระพุทธรูปศिला(หิน)



ภาพแสดง ภายในพระอุโบสถ ประกอบด้วยพระพุทธรูป และภาพวาดพุทธประวัติ



ภาพแสดง เจดีย์ภายในวัดปลายนาหลวง



ภาพแสดง โบราณวัตถุ และโบราณสถาน และบรรยากาศภายในวัดปลายนาหลวง